

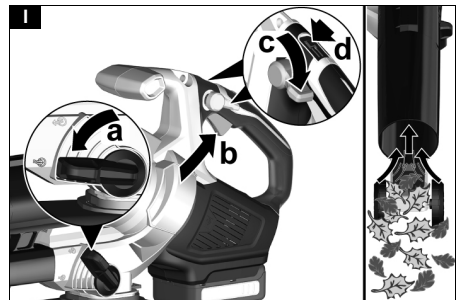
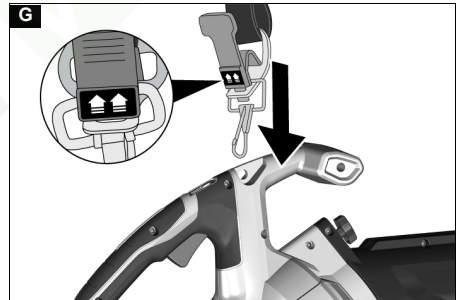
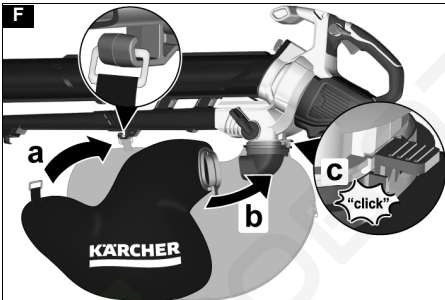
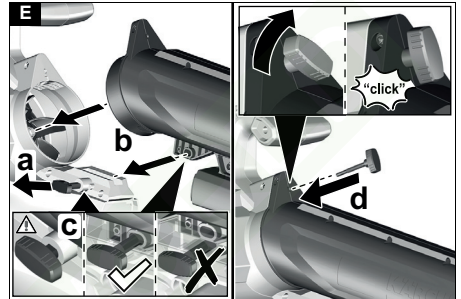
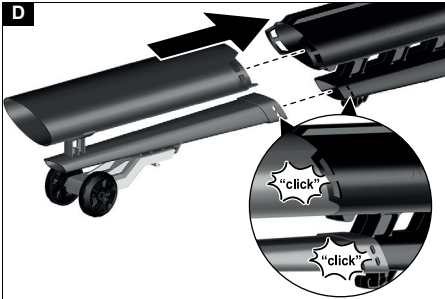
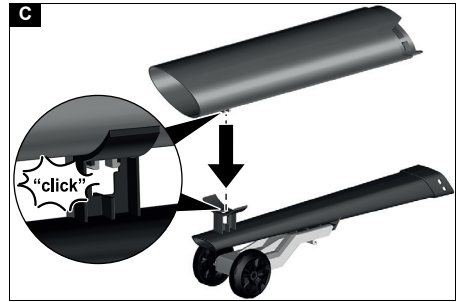
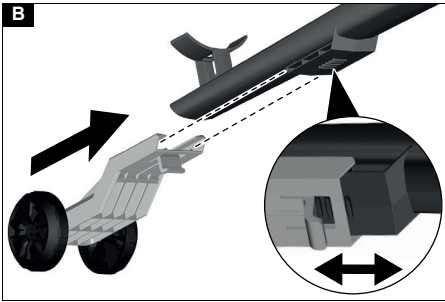
makes a difference

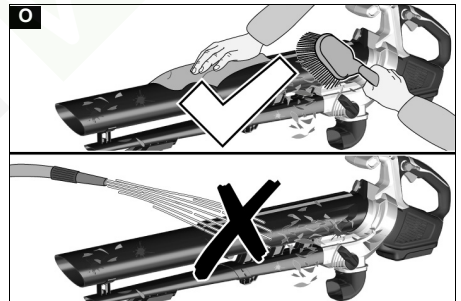
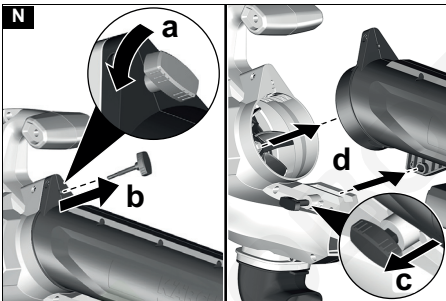
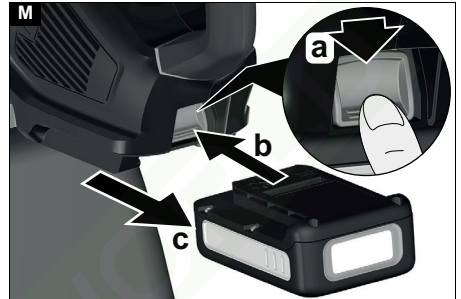
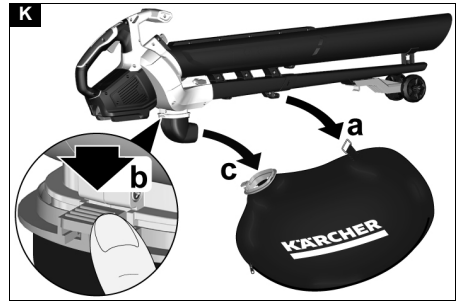
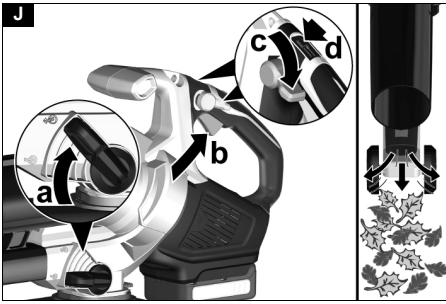
## Návod na použitie

### BLV 18-200 Battery









## EU prohlášení o shodě

Prohlašujeme tímto, že níže uvedený stroj na základě svého provedení a druhu konstrukce, jakož i v provedení námi uváděném na trh, vyhovuje příslušným základním bezpečnostním a zdravotním požadavkům podle směrnic EU. V případě provedení námi neschválené změny stroje ztrácí toto prohlášení svoji platnost.

Výrobek: Akumulátorový vysavač/foukač

Typ: 1.444-10x.x

### Příslušné směrnice EU

2006/42/ES (+2009/127/ES)

2014/30/EU

2000/14/ES (+2005/88/ES)

2011/65/EU

### Aplikované harmonizované normy

EN 60335-1:2012+A11:2014+A13:2017

EN 50636-2-100:2014

EN 55014-1: 2017

EN 55014-2: 2015

EN 50581: 2012

### Použitý postup posouzení shody

2000/14/ES a změny podle 2005/88/ES Příloha V

### Hladina akustického výkonu dB(A)

Naměřeno: 105

Zaručeno: 107

Níže podepsaní jednájí z pověření a se zplnomocněním vedení společnosti.



H. Jenner

Chairman of the Board of Management



S. Reiser

S. Reiser

Director Regulatory Affairs & Certification

Zmocněnec pro dokumentaci:

S. Reiser

Alfred Kärcher SE & Co. KG

Alfred-Kärcher-Str. 28 - 40

71364 Winnenden (Německo)

Tel.: +49 7195 14-0

Fax: +49 7195 14-2212

Winnenden, 2018/09/01

## Kazalo

Splošni napotki.....	114
Varnostna navodila.....	114
Namenska uporaba.....	116
Varovanje okolja.....	116
Pribor in nadomestni deli.....	116
Obseg dobave.....	116
Varnostne naprave.....	116
Simboli na napravi.....	117
Opis naprave.....	117
Montaža.....	117
Upravljanje.....	118
Transport in shranjevanje.....	119
Nega in vzdrževanje.....	119
Pomoč pri motnjah.....	119
Garancija.....	119
Tehnični podatki.....	120
Izjava EU o skladnosti.....	120

## Splošni napotki



Pred prvo uporabo naprave preberite ta varnostna navodila, originalna navodila za uporabo, varnostna navodila, priložena paketu akumulatorskih baterij, in priložena originalna navodila za uporabo paketa akumulatorskih baterij/standardnega polnilnika ter jih upoštevajte. Knjižice shranite za kasnejšo uporabo ali za naslednjega uporabnika.

Poleg napotkov v navodilih za uporabo upoštevajte tudi splošne zakonske predpise o varnosti in preprečevanju nesreč.

## Varnostna navodila

### Stopnje nevarnosti

#### ⚠ **NEVARNOST**

- Označuje neposredno nevarnost, ki lahko povzroči težke telesne poškodbe ali smrt.

#### ⚠ **OPOZORILO**

- Označuje potencialno nevarno situacijo, ki lahko povzroči težke telesne poškodbe ali smrt.

#### ⚠ **PREVIDNOST**

- Označuje potencialno nevarno situacijo, ki lahko povzroči lahke telesne poškodbe.

#### **POZOR**

- Označuje potencialno nevarno situacijo, ki lahko povzroči materialno škodo.

### Splošna varnostna navodila

⚠ **NEVARNOST** • Težke telesne poškodbe zaradi raztresene uporabe naprave. Naprave ne uporabljajte, če ste pod vplivom drog, alkohola, zdravil ali če ste utrujeni.

⚠ **OPOZORILO** • Preberite vse varnostne napotke in vsa navodila. Neupoštevanje varnostnih napotkov in navodil lahko povzroči električni udar in/ali hude poškodbe. Vse varnostne napotke in vsa navodila shranite za prihodnjo uporabo. • Osebe ali otroci z zmanjšanimi telesnimi, čutilnimi ali duševnimi sposobnostmi oziroma osebe, ki niso seznanjene s temi navodili, ne smejo uporabljati naprave. Lokalni predpisi lahko omejujejo starost upravljavca. • Prepričajte se, da so vse varnostne naprave in ročaji pravilno in varno pritrje-

ni ter v dobrem stanju. • Pred uporabo se prepričajte, da naprava, vsi krmilni elementi in varnostne naprave pravilno delujejo. • Naprave nikoli ne uporabljajte, če se stikalo za vklop/izklop na ročaju ne vklopi ali izklopi pravilno. • Pred vsako uporabo preverite, ali je ohišje poškodovano. • Obrabljene ali poškodovane dele zamenjajte v kompletih, da ohranite ravnovesje. • Otrokom in ostalim osebam med uporabo naprave prepričajte vstop v delovno območje. • Zagotovite, da so vse odprtine za prezračevanje brez oblog. • Predmete lahko pihate z zračnim tokom s precejšnje razdalje. Pred uporabo temeljito pregledajte delovno območje in odstranite predmete, kot so kamenje, zlomljeno steklo, žebliji, kovina ali nitke. • Nevarnost poškodb zaradi metanja materiala. Naprave ne uporabljajte na tlakovanih površinah ali gramozu. • Napravo uporabljajte samo na trdni ravni površini in v priporočenem položaju.

**⚠ PREVIDNOST** • Seznanite se z upravljalnimi elementi in pravilno uporabo naprave. • Pri uporabi naprave nosite celotno opremo za varovanje sluha. Naprava je izredno glasna in lahko povzroči trajne poškodbe sluha, če strogo ne upoštevate navodil glede izpostavljenosti, zmanjšanja hrupa in varovanja sluha. • Pri uporabi naprave nosite celotno opremo za zaščitno oči. Proizvajalec močno priporoča nošenje maske za celotni obraz ali popolnoma zaprtih zaščitnih očal. Običajna očala ali sončna očala vas ne bodo zaščitila pred letječimi predmeti. • Obstaja nevarnost poškodb, če v dovod zraka naprave potegne ohlapna oblačila, lase ali nakit. Dolge lase spnite nazaj nad višino ramen. • Pri delu z napravo nosite dolge, težke hlače, trdno obutev in dobro prilagajate se rokavice. Nikoli ne delajte bos. Ne nosite nakita, sandal ali kratkih hlač.

**POZOR** • Upravljaev naprave je odgovoren za nezgode, v katerih so udeležene druge osebe ali njihova lastnina.

**Napotek** • V nekaterih regijah lahko predpisi omejujejo uporabo te naprave. Posvetujte se z lokalnimi organi. • Pooblaščen servisna služba naj zamenja poškodovane ali neberljive opozorilne oznake. • Pred uporabo akumulatorskega umazanijo odstranite z grabljami in metlo.

### Varna uporaba

**⚠ NEVARNOST** • Delovanje naprave v potencialno eksplozivnih atmosferah je prepovedano.

**⚠ OPOZORILO** • Ohranjajte minimalno razdaljo do oseb in živali, ki znaša 15 m. Če kdo vstopi v to območje, ustavite napravo. • Obraz in telo držite stran od dovodne odprtine. • Pred zagonom naprave se prepričajte, da je dovodna komora prazna. • Rok ali drugih delov telesa ne potiskajte v dovodno komoro, gred za izmet ali bližino drugih gibljivih delov. • Naprave ne uporabljajte, če obstaja nevarnost nevihte s strelami. • Za prepoznavanje morebitnih nevarnosti potrebujete neoviran pogled na delovno območje. Napravo uporabljajte samo pri dobri osvetlitvi. • Ko uporabljate napravo, z njo ne tecite, temveč hodite počasi. Ne hodite ritensko. Izgibajte se neobičajni drži telesa, poskrbite, da boste trdno stali na mestu, in vedno ohranjajte ravnotežje. • Naprave nikoli ne uporabljajte z okvarjenimi varnostnimi napravami ali brez varnostnih naprav kot npr. montiranega lovilca smeti. • Takoj ustavite napravo in preverite, ali obstaja škoda oz. ugotovite vzrok vibracij, če je naprava padla, prejela udarec ali neobičajno vibrirala. Škodo popravite pri pooblaščenem servisu ali za-

menjajte napravo. • V primeru nesreče ali motnje delovanja napravo takoj izklopite in odstranite paket akumulatorskih baterij. Napravo lahko ponovno zažene- te šele takrat, ko jo je preverila pooblaščen servisna služba. • Nevarnost poškodb na vrtečih se delih. Izklopite motor, odstranite paket akumulatorskih baterij in se prepričajte, da so vsi gibljivi deli popolnoma ustavljeni:

- Preden napravo pustite brez nadzora.
- Preden odstranite blokade ali očistite cev.
- Preden preverite napravo po tem, ko jo je zadel tu- jek.
- Pred preverjanjem, vzdrževanjem ali delom na nap- ravi.

**⚠ PREVIDNOST** • Delovanje podobnih orodij v okolju poveča tveganje za poškodbe sluha in verjet- nost, da ne slišite morebitnih nevarnosti, npr. na primer oseb, ki vstopijo na vaše delovno območje. • Naprave ne spreminjajte ter uporabljajte samo dodatke in nado- mestne dele, ki jih priporoči proizvajalec.

**Napotek** • Napravo uporabljajte samo ob primer- nem času. Upoštevajte tudi lokalne predpise in odred- be. Če napravo uporabljate zgodaj zjutraj ali pozno zvečer, lahko motite druge ljudi.

### Varno delovanje akumulatorskega pihalnika

**⚠ PREVIDNOST** • Nevarnost za zdravje zaradi vdihavanja prahu. Pri delu z napravo nosite ustrezno zaščitno dihalno masko. • Navlažite prašne površine, da zmanjšate obremenitev s prahom. • Naprave ne uporabljajte v bližini odprtih oken. • Šobe puhalca nikoli ne usmerite proti ljudem ali živalim.

**POZOR** • Poškodba naprave, če v dovod zraka po- tegne smeti. Puhala ne postavljajte na razsute smeti ali v njihovo bližino. • V cevi puhalca nikoli ne vtikajte pred- metov.

**Napotek** • Uporabite podaljšek šobe, tako da bo lahko zračni tok blizu tal in učinkovito deloval.

### Varno delovanje akumulatorskega sesalnika

**⚠ OPOZORILO** • Nevarnost poškodb, če aku- mulatorsko napravo za sesanje in pihanje v sesalnem načinu uporabljate samo z zgornjo sesalno cevjo. Pred prvo uporabo morate povezati zgornjo in spodnjo sesal- no cev. • Nevarnost poškodb zaradi letelih smeti. Aku- mulatorskega sesalnika nikoli ne uporabljajte brez nameščene zbiralne vrečke. Pred uporabo preverite, ali je zbiralna vrečka v dobrem stanju in popolnoma zaprta. • Nevarnost telesnih poškodb in škode na napravi. Z napravo ne sesajte ostrih ali večjih predmetov, kot so npr. črepinje, kamenje, steklenice, pločevinke ali ko- vinski kosi. • Ogenj v zbiralni vrečki. Ne sesajte gorljivih ali zarečnih predmetov, kot so npr. cigarete, pepel iz ka- minov ali žarov. • Hude poškodbe zaradi vrtečih se ro- torskih lopatic. Dele telesa držite stran od vrtečih se delov. Preden odprete loputo sesalnika, pritrdite/zame- njate cevi ali odprete oziroma odstranite zbiralno vreč- ko, izklopite motor in počakajte, da se lopatice nehajo vrteti. • Preden odstranite blokado, izklopite motor, od- stranite paket akumulatorskih baterij in se prepričajte, da so vsi gibljivi deli popolnoma ustavljeni.

**POZOR** • Blokiranje sesalne cevi. Sesalne cevi ne potisnite neposredno v kup smeti. Napravo premikajte od zunanje strani smeti, ki jih želite posesati, z ene stra- ni proti drugi. • Motor naj bo višje od dovoda sesalne cevi. • Kopičenje materiala zaradi materiala, ki ponovno

izstopi iz sesalne odprtine. Prepričajte se, da se na pretočnem območju ne nabira material.

## Varen transport in shranjevanje

**△ OPOZORILO** • Pred skladiščenjem ali transportom izklopite napravo, pustite, da se ohladi, in odstranite paket akumulatorskih baterij.

**△ PREVIDNOST** • Nevarnost poškodb in škode na napravi. Pri transportu napravo zavarujte pred premiki ali padci.

**POZOR** • Pred skladiščenjem ali transportom odstranite vse tuje z naprave. • Napravo skladiščite na suhem in dobro prezračenem mestu, ki ni na dosegu otrok. Napravo hranite ločeno od jedkih snovi, kot so vrtno kemikalije. • Naprave ne skladiščite v odprtih prostorih.

## Varno vzdrževanje in nega

**△ OPOZORILO** • Pred pregledom, čiščenjem ali vzdrževanjem naprave izklopite motor, se prepričajte, da so vsi gibljivi deli popolnoma ustavljeni in odstranite paket akumulatorskih baterij. • Servisna in vzdrževalna dela na tej napravi zahtevajo posebno skrb in znanje, izvajati pa jih sme samo ustrezno usposobljeno strokovno osebje. Napravo odnesite v pooblaščen servisni center za namene vzdrževanja. • Prepričajte se, da je naprava v varnem stanju, tako da v rednih časovnih presledkih preverjate, ali so vijaki, matice in sorniki tesno priti. • Preden odstranite blokado, izklopite motor, odstranite paket akumulatorskih baterij in se prepričajte, da so vsi gibljivi deli popolnoma ustavljeni.

**△ PREVIDNOST** • Uporabljajte samo nadomestne dele, pribor in nastavke, ki jih je odobril proizvajalec. Originalni nadomestni deli, originalni pribor in originalni nastavki zagotavljajo varno in nemoteno delovanje naprave.

**POZOR** • Po vsaki uporabi očistite izdelek z mehko, suho krpo.

**Napotek** • Izvajate lahko samo nastavitve in popravila, ki so opisana v teh navodilih za uporabo. Za dodatna popravila se obrnite na pooblaščen servisno službo. • Poškodovane ali nečitljive nalepke naj zamenjate na pooblaščen servisni službo.

## Preostala tveganja

### △ OPOZORILO

- Tudi če se naprava uporablja, kot je predpisano, ostanejo nekatera preostala tveganja. Pri uporabi naprave se lahko pojavijo naslednje nevarnosti:
- Vibracije lahko povzročijo poškodbe. Pri opravljanju vseh del uporabljajte pravo orodje, predvidene ročaje in nastavite najnižjo možno hitrost.
- Hrup lahko povzroči okvaro sluha. Nosite zaščito za ušesa in omejite obremenitev.
- Če prestrezna posoda ni pravilno pritrjena ali je poškodovana, lahko pride do poškodb zaradi letočih predmetov, ki zaradi zračnega tlaka priletijo iz pihalne cevi.
- Vedno nosite opremo za zaščito oči.

## Zmanjšanje tveganja

### △ PREVIDNOST

- Daljša uporaba naprave lahko povzroči motnje prekrvavitve rok zaradi vibracij. Splošno veljavnega trajanja uporabe ni mogoče določiti, saj nanj vpliva več dejavnikov:

- Osebnostno nagnjenje k slabi prekrvavitvi (pogosto hladni prsti, mravljinca v prstih).
- Nizka temperatura okolice. Nosite tople rokavice za zaščito rok.
- Ovirana prekrvavitve zaradi močnega držanja.
- Neprekinjena uporaba je bolj škodljiva kot uporaba s premori.

Če se pri redni dolgotrajni uporabi vedno znova pojavljajo simptomi, kot so mravljinca v prstih in hladni prsti, poiščite zdravniško pomoč.

## Namenska uporaba

### △ OPOZORILO

Osebe ali otroci z zmanjšanimi telesnimi, čutnimi ali duševnimi sposobnostmi oziroma osebe, ki niso seznanjene s temi navodili, ne smejo uporabljati naprave.

- Naprava je namenjena samo za uporabo na prostem.
- Napravo lahko uporabljate samo v suhem in dobro osvetljenem okolju.
- Naprava je zasnovana za odpihovanje in sesanje lahkih smeti, kot so listje, trava in drugi vrtni odpadki.
- Naprava se uporablja za sesanje umazanije in listov, drobljenje in shranjevanje v prestržno posodo.

Kakršna koli drugačna uporaba, npr. sesanje vode ali drugih tekočin, je nedopustna.

## Varovanje okolja



Materiali embalaže se lahko reciklirajo. Embalažo odstranite na okolju varen način.



Električne in elektronske naprave vsebujejo dragocene materiale z možnostjo recikliranja, pogosto pa tudi sestavne dele, kot so baterije,

akumulatorske baterije ali olja, ki lahko pri napačni uporabi ali napačnem odstranjevanju škodujejo zdravju ljudi in okolju. Navedeni sestavni deli so kljub temu potrebni za pravilno delovanje naprave. Naprave, označene s tem simbolom, ne smete odvreči med gospodinjne odpadke.

### Napotki o sestavinah (REACH)

Aktualne informacije najdete na spletnem naslovu: [www.kaercher.com/REACH](http://www.kaercher.com/REACH)

## Pribor in nadomestni deli

Uporabljajte samo originalni pribor in originalne nadomestne dele, ki zagotavljajo varno in nemoteno delovanje naprave.

Informacije o priboru in nadomestnih delih najdete na spletnem naslovu [www.kaercher.com](http://www.kaercher.com).

## Obseg dobave

Obseg dobave je upodobljen na embalaži. Pri odstranjevanju embalaže preverite, ali je vsebina popolna. Če manjka pribor ali če so med transportom nastale poškodbe, obvestite prodajalca.

## Varnostne naprave

### △ PREVIDNOST

**Manjkajoče ali poškodovane varnostne naprave**  
Varnostna navodila so namenjena vaši varnosti. Varnostnih navodil nikoli ne spreminjajte in jih vedno upoštevajte.

### Varnostno stikalo

Varnostno stikalo se aktivira s pritrdilnim vijakom na sesalni cevi. Zagotavlja, da lahko napravo zaženete samo z nameščeno sesalno cevjo.

## Simboli na napravi

	Pred zagonom preberite navodila za uporabo in vsa varnostna navodila.
	Pri delu z napravo nosite primerno zaščito oči in sluha.
	Naprave ne izpostavljajte dežju ali vlagi.
	Nevarnost zaradi zalučanih predmetov. Gledalci naj se ne približujejo delovnemu območju.
	Vrtljivi rotorji ventilatorjev. Med delovanjem naprave držite roke in noge stran od odprtín.
	Zagotovljena raven tlaka hrupa, navedena na nalepki, je 107 dB.
	Vlečenje: Pripomoček za hitro zaklepanje
	Sesanje
	Pihanje

## Opis naprave

V teh navodilih za uporabo je opisana vsa možna oprema. Odvisno od modela se obsegi dobave razlikujejo (glejte pakiranje).

**Sliko si oglejte na strani s slikami**

### Slika A

- ① Nosilni pas
- ② Vodilna kolesa
- ③ Spodnja sesalna cev
- ④ Pihalna cev
- ⑤ Tipka za sprostitve paketa akumulatorskih baterij
- ⑥ Tipska ploščica
- ⑦ Ohišje motorja
- ⑧ Varovalni zatič ohišja motorja
- ⑨ Zgornja pihalna in sesalna cev
- ⑩ Pritrdilni vijak sesalne cevi
- ⑪ Sprednji ročaj

- ⑫ Uho za nosilni pas
- ⑬ Gumb Turbo Boost
- ⑭ Reguliranje števila vrtljajev
- ⑮ Zadnji ročaj
- ⑯ Stikalo naprave
- ⑰ Izbirno stikalo za način pihanja/sesanja
- ⑱ Nastavki
- ⑲ Adapter zbiralne vrečke
- ⑳ Zbiralna vrečka
- ㉑ \*Paket akumulatorskih baterij Battery Power 18V
- ㉒ \*Hitri polnilnik Battery Power 18V

\* opcijsko

## Paket akumulatorskih baterij

Napravo lahko uporabljate s paketom akumulatorskih baterij 18 V Kärcher Battery Power.

## Montaža

### Montažna puhalnika/sesalnika

### ⚠ OPOZORILO

**Nevarnost poškodb zaradi nepopolno sestavljene naprave**

*Napravo uporabljajte samo, ko je popolnoma sestavljena in delujoča.*

1. Ročico potisnite navzdol in pihalno cev potisnite v želeni položaj na adapterju vodilnih koles, da zaskoči.
 

**Slika B**
2. Adapter spodnje sesalne cevi potisnite v nastavek pihalne cevi, da zaskoči.
 

**Slika C**
3. Spodnja sesalna cev mora zaskočiti v zgornjo pihalno in sesalno cev.
 

**Slika D**
4. Namestite ohišje motorja.
 

**Slika E**

  - a Izvlecite varovalni zatič ohišja motorja zatiča, kolikor je mogoče.
  - b Pihalno in sesalno cev vstavite v ohišje motorja.
  - c Vstavite varovalni zatič ohišja motorja in preverite, ali je pravilno nameščen v zadrževalni napravi.
  - d Vstavite pritrdilni vijak sesalne cevi in ga privijajte, dokler ne zaslišite klika. Sprožilo se je varnostno stikalo.
5. Namestite zbiralno vrečko, glejte poglavje *Montaža zbiralne vrečke*.
6. Nosilni pas pritrdite v uho na ročaju, glejte poglavje *Nameščanje nosilnega pasu*.

### Montaža zbiralne vrečke

1. Namestite zbiralno vrečko.
 

**Slika F**

  - a Zavih zbiralne vrečke vtaknite v uho zgornje pihalne in sesalne cevi.
  - b Zbiralno vrečko potegnite čez nastavek na adapter.
  - c Adapter mora zaskočiti.



## Nameščanje nosilnega pasu

1. Nosilni pas vpnite v uho na ročaju in pri tem zagotovite, da je hitro zapenjanje vedno dostopno.

Slika G

## Upravljanje

### ⚠ OPOZORILO

**Nevarnost poškodb zaradi nepopolno sestavljene naprave**

*Napravo uporabljajte samo, ko je popolnoma sestavljena in delujoča.*

### ⚠ PREVIDNOST

**Nevarnost poškodb zaradi letečih predmetov**

*Pri vseh delih z napravo nosite zaščitna očala in primerne zaščitne rokavice.*

## Upravljalni elementi

Akumulatorska naprava za sesanje in pihanje ima naslednje upravljalne elemente:

- Ročica za reguliranje števila vrtljajev za neprekinjeno uravnavanje hitrosti zračnega toka.
- Gumb Turbo Boost za povečanje hitrosti zraka, nastavljene za reguliranje števila vrtljajev.
- Izbirna ročica za preklapljanje med načinom pihanja in sesanja.

## Vstavljanje akumulatorske baterije

### POZOR

**Umazani stiki**

*Poškodbe naprave in akumulatorske baterije*

*Pred vstavljanjem preverite, ali so nastavek za akumulatorsko baterijo in stiki umazani, ter jih po potrebi očistite.*

Slika H

1. Akumulatorsko baterijo potisnite na nastavek, da se slišno zaskoči.

## Vklop naprave (način sesanja)

### ⚠ PREVIDNOST

**Nevarnost poškodb zaradi letečih delov in poškodb sluha zaradi hrupa**

*Vedno nosite popolno zaščito za oči in sluh.*

### ⚠ OPOZORILO

**Nevarnost poškodb zaradi izgube nadzora**

*Napravo vedno držite z obema rokama za priložene ročaje.*

1. Vstavite paket akumulatorskih baterij, glejte poglavje *Vstavljanje akumulatorske baterije*.
2. Zaženite napravo.

Slika I

- a Izbirno ročico nastavite na način sesanja.
- b Pritisnite stikalo naprave. Naprava se vključi.
- c Z reguliranjem števila vrtljajev prilagodite jakost zračnega toka.
- d Po potrebi pritisnite gumb Turbo Boost za največjo hitrost pretoka.

## Vklop naprave (način pihanja)

### ⚠ PREVIDNOST

**Nevarnost poškodb zaradi letečih delov in poškodb sluha zaradi hrupa**

*Vedno nosite popolno zaščito za oči in sluh.*

### ⚠ OPOZORILO

**Nevarnost poškodb zaradi izgube nadzora**

*Napravo vedno držite z obema rokama za priložene ročaje.*

1. Vstavite paket akumulatorskih baterij, glejte poglavje *Vstavljanje akumulatorske baterije*.
2. Zaženite napravo.

Slika J

- a Izbirno ročico nastavite na način pihanja.
- b Pritisnite stikalo naprave. Naprava se vključi.
- c Z reguliranjem števila vrtljajev prilagodite jakost zračnega toka.
- d Po potrebi pritisnite gumb Turbo Boost za največjo hitrost pretoka.

## Odstranjevanje zbiralne vrečke

### ⚠ OPOZORILO

**Gibanje rotorjev ventilatorjev in rezila za mulčenje Ureznine**

*Nosite zaščitne rokavice.*

*Prste držite stran od ventilatorja in rezila za mučenje.*

1. Izklopite napravo.
2. Odstranite paket akumulatorskih baterij, glejte poglavje *Odstranjevanje paketa akumulatorskih baterij*.
3. Odstranite zbiralno vrečko.

Slika K

- a Iz ušesa odstranite zavih zbiralne vrečke.
- b Adapter potisnite navzdol.
- c Zbiralno vrečko snemite z nastavka.

## Praznjenje zbiralne vrečke

### ⚠ OPOZORILO

**Gibanje rotorjev ventilatorjev in rezila za mulčenje Ureznine**

*Nosite zaščitne rokavice.*

*Prste držite stran od ventilatorja in rezila za mučenje.*

1. Izklopite napravo.
2. Odstranite paket akumulatorskih baterij, glejte poglavje *Odstranjevanje paketa akumulatorskih baterij*.
3. Odstranite zbiralno vrečko, glejte poglavje *Odstranjevanje zbiralne vrečke*.
4. Odprite zadrgo zbiralne vrečke in izpraznite vsebino.

Slika L

## Odstranjevanje paketa akumulatorskih baterij

**Napotek**

*Paket akumulatorskih baterij pri daljši prekinitvi dela odstranite iz naprave in ga zavarujte pred neodobreno uporabo.*

1. Tipko za sprostitev paketa akumulatorskih baterij povlecite v smeri paketa akumulatorskih baterij.
- Slika M
2. Pritisnite tipko za sprostitev paketa akumulatorskih baterij, da sprostite paket akumulatorskih baterij.
  3. Paket akumulatorskih baterij odstranite iz naprave.

## Prenehanje uporabe

1. Paket akumulatorskih baterij odstranite iz naprave (glejte poglavje *Odstranjevanje paketa akumulatorskih baterij*).
2. Očistite napravo (glejte poglavje *Čiščenje naprave*).

## Transport in shranjevanje

1. Izklopite napravo.
2. Odstranite paket akumulatorskih baterij, glejte poglavje *Odstranjevanje paketa akumulatorskih baterij*.
3. Odstranite zbiralno vrečko, glejte poglavje *Odstranjevanje zbiralne vrečke*.
4. Odstranite sesalno cev.

### Slika N

- a Privijte pritrdilni vijak sesalne cevi.
- b Odstranite pritrdilni vijak sesalne cevi.
- c Izvlecite varovalni zatič ohišja motorja zatiča, kolikor je mogoče.

## ⚠ OPOZORILO

**Gibanje rotorjev ventilatorjev in rezila za mulčenje Ureznine**

Nosite zaščitne rokavice.

Prste držite stran od ventilatorja in rezila za mulčenje.

- d Zgornjo pihalno in sesalno cev snemite z ohišja motorja.

## Nega in vzdrževanje

### Čiščenje naprave

## ⚠ OPOZORILO

**Nenadzorovan zagon**

Nevarnost telesnih poškodb

Med delovnim premorom ter pred postopki vzdrževanja in nege akumulatorsko baterijo odstranite iz naprave.

## POZOR

**Napačno čiščenje**

Poškodbe naprave

Napravo očistite z vlažno krpo.

Ne uporabljajte čistilnih sredstev, ki vsebujejo topila.

Naprave ne potopite v vodo.

Naprave ne čistite z vodnim curkom iz gibke cevi ali vodnim curkom pod visokim tlakom.

1. Izklopite napravo.
2. Odstranite paket akumulatorskih baterij (glejte poglavje *Odstranjevanje paketa akumulatorskih baterij*).
3. Površino naprave očistite z mehko, suho krpo ali ktačo.

### Slika O

### Odstranjevanje blokade

#### Napotek

V nobenem primeru ne poskušajte odstraniti ventilatorja ali rezil za mulčenje. Če je treba odstraniti rezila ali ventilator, se obrnite na pooblaščen servisno službo.

## ⚠ OPOZORILO

**Gibanje rotorjev ventilatorjev in rezila za mulčenje Ureznine**

Nosite zaščitne rokavice.

Prste držite stran od ventilatorja in rezila za mulčenje.

1. Izklopite napravo.
2. Odstranite paket akumulatorskih baterij, glejte poglavje *Odstranjevanje paketa akumulatorskih baterij*.
3. Odstranite zbiralno vrečko, glejte poglavje *Odstranjevanje zbiralne vrečke*.
4. Demontirajte zgornjo cev za pihanje in sesanje.

### Slika N

- a Privijte pritrdilni vijak sesalne cevi.
  - b Odstranite pritrdilni vijak sesalne cevi.
  - c Izvlecite varovalni zatič ohišja motorja zatiča, kolikor je mogoče.
  - d Zgornjo pihalno in sesalno cev snemite z ohišja motorja.
5. Po potrebi odstranite blokado cevi.
  6. Po potrebi odstranite blokado adapterja.
  7. Po potrebi odstranite blokado nastavkov.
  8. Očistite odprtine ohišja motorja.

## Pomoč pri motnjah

Motnje imajo pogosto enostaven vzrok, ki ga lahko odpravite sami s pomočjo naslednjega seznama. V primeru dvoma ali pri motnjah, ki niso navedene tukaj, stopite v stik s pooblaščen servisno službo.

Kapaciteta paketa akumulatorskih baterij se zaradi staranja zmanjšuje tudi pri dobri negi, zato najdaljši možni čas delovanja po določenem času ni več na voljo niti pri povsem napolnjenem paketu akumulatorskih baterij. Ta pojav ni pomankljivost.

Napaka	Vzrok	Odpravljanje
Naprava se ne zažene	Paket akumulatorskih baterij ni pravilno vstavljen.	● Paket akumulatorskih baterij potiskajte v nosilec dokler ne zaskoči.
	Paket akumulatorskih baterij je prazen.	● Napolnite paket akumulatorskih baterij.
	Paket akumulatorskih baterij je okvarjen.	● Zamenjajte paket akumulatorskih baterij.
Naprava se ne zažene.	Varnostno stikalo se ni sprožilo med sestavljanjem.	1. Še enkrat privijte pritrdilni vijak sesalne cevi. 2. Pritrdilni vijak sesalne cevi privijajte, dokler ne zaslišite klika. Sprožilo se je varnostno stikalo.
Naprava se med delovanjem ustavi	Akumulatorska baterija se pregreje	● Prenehajte z delom in počakajte, da se temperatura akumulatorske baterije vrne v normalno stanje.
	Motor se pregreje	● Prenehajte z delom in počakajte, da se motor ohladi.

## Garancija

V vsaki državi veljajo garancijski pogoji, ki jih je izdala naša pristojna prodajna družba. V garancijskem roku bodo morebitne motnje v delovanju naprave odpravljene brezplačno, če je njihov vzrok napaka v materialu ali

napaka pri proizvodnji. Pri uveljavljanju garancije zagotovite dokazilo o nakupu in stopite v stik s prodajalcem ali z najbližjo servisno službo.

Naslov najdete na hrbtini strani.

## Tehnični podatki

BLV 18-  
200

### Podatki o zmogljivosti naprave

Nazivna napetost	V	18
Povprečna hitrost zraka akumulatorskega pihalnika	km/h	152,9 +/- 10 %
Povprečna hitrost zraka akumulatorskega pihalnika v turbo načinu	km/h	186,7 +/- 10 %
Največja teoretična hitrost zraka akumulatorskega pihalnika	km/h	186,7 +/- 10 %
Največja teoretična hitrost zraka akumulatorskega pihalnika v turbo načinu	km/h	262,9 +/- 10 %
Povprečna hitrost zraka akumulatorskega sesalnika	km/h	112,7 +/- 10 %
Povprečna hitrost zraka akumulatorskega sesalnika v turbo načinu	km/h	135,2 +/- 10 %
Največja teoretična hitrost zraka akumulatorskega sesalnika	km/h	138,4 +/- 10 %
Največja teoretična hitrost zraka akumulatorskega sesalnika v turbo načinu	km/h	162,6 +/- 10 %
Razmerje za mulčenje		10:1
Prostornina zbiralne vrečke	l	45

### Mere in mase

Teža (brez paketa akumulatorskih baterij)	kg	3,5
Dolžina x širina x višina	mm	1243 x 171 x 376

### Ugotovljene vrednosti v skladu s standardom EN 50636-2-100

Raven zvočnega tlaka $L_{pA}$ Akumulatorska pihalna naprava	dB(A)	87,6
Raven zvočnega tlaka $L_{pA}$ Akumulatorska sesalna naprava	dB(A)	90,8
Negotovost $K_{pA}$	dB(A)	3,0
Raven moči hrupa $L_{WA}$ + negotovost $K_{WA}$	dB(A)	107
Skupna vrednost tresljajev akumulatorske pihalne naprave	$m/s^2$	3,0
Skupna vrednost tresljajev akumulatorske sesalne naprave	$m/s^2$	3,5
Negotovost K	$m/s^2$	1,5

Pridržujemo si pravico do tehničnih sprememb.

### Vrednost tresljajev

#### ⚠ OPOZORILO

Navedena vrednost tresljajev je bila izmerjena z uporabo standardne preskusne metode in se lahko uporabi za primerjavo naprav.

Navedena vrednost tresljajev se lahko uporabi pri predhodni oceni obremenitve.

Glede na način uporabe lahko emisije vibracij med trenutno uporabo naprave odstopajo od navedene skupne vrednosti.

Naprave z vrednostjo izpostavljenosti dlani/rok vibracijam  $> 2,5 m/s^2$  (glejte poglavje **Tehnični podatki** v navodilih za uporabo)

⚠ **PREVIDNOST** • Večuma neprekinjena uporaba naprave lahko povzroči občutek utrujenosti. • Nosite tople rokavice za zaščito rok. • Med delom imejte redne premore.

### Izjava EU o skladnosti

S tem izjavljamo, da v nadaljevanju navedeni stroj zaradi svoje zasnove in konstrukcije ter v izvedbi, kakršno dajemo na tržišče, ustreza osnovnim zahtevam glede varnosti in varovanja zdravja v skladu z EU-direktivami. V primeru sprememb na stroju brez našega soglasja ta izjava izgubi veljavnost.

Izdelek: Akumulatorska naprava za sesanje in pihanje  
Tip: 1.444-10x.x

#### Zadevne EU-direktive

2006/42/ES (+2009/127/ES)

2014/30/EU

2000/14/ES (+2005/88/ES)

2011/65/EU

#### Uporabljeni harmonizirani standardi

EN 60335-1:2012+A11:2014+A13:2017

EN 50636-2-100:2014

EN 55014-1: 2017

EN 55014-2: 2015

EN 50581: 2012

#### Veljaven postopek ocene skladnosti

2000/14/ES in spremenjen z 2005/88/ES: Priloga V

#### Raven zvočne moči dB(A)

Izmerjeno: 105

Zajamčeno: 107

Podpisniki delujejo v imenu in po pooblastilu uprave.

  
H. Jenner

Chairman of the Board of Management

  
S. Reiser

Director Regulatory Affairs & Certification

Pooblaščen oseba za dokumentacijo:

S. Reiser

Alfred Kärcher SE & Co. KG

Alfred-Kärcher-Str. 28 - 40

71364 Winnenden (Nemčija)

Tel.: +49 7195 14-0

Faks: +49 7195 14-2212

Winnenden, 9. 1. 2018