

Robotický vysavač

Návod k obsluze

CZ



SENCOR®

SVC 7020BK

SVC 7020VT



roboticky-
vysavac.cz

Před použitím tohoto spotřebiče se, prosím, seznámte s návodem k jeho obsluze, a to v případě, že jste již obeznámeni s používáním spotřebičů podobného typu. Spotřebič používejte pouze tak, jak je popsáno v tomto návodu. Návod uschovejte pro budoucí použití.

Minimálně po dobu záruky doporučujeme uschovat originální přepravní karton, balicí materiál, pokladní doklad a záruční list. V případě přepravy zabalte spotřebič opět do originální krabice od výrobce.

CZ-1

OBSAH

DŮLEŽITÉ BEZPEČNOSTNÍ POKYNY	3
ZÁKLADNÍ CHARAKTERISTIKA ROBOTICKÉHO VYSAVAČE	5
POPIS ROBOTICKÉHO VYSAVAČE	6
DODÁVANÉ PŘÍSLUŠENSTVÍ K ROBOTICKÉMU VYSAVAČI	8
INSTALACE A DOBIJENÍ BATERIÍ	9
NASTAVENÍ SENZORŮ PRO ZAMEZENÍ PÁDU ROBOTICKÉHO VYSAVAČE ZE SCHODŮ	10
INSTALACE A SEJMUTÍ ROTAČNÍCH KARTÁČŮ	11
NASAZENÍ A POUŽITÍ PRACHOVKY	12
POUŽITÍ ROBOTICKÉHO VYSAVAČE	12
ÚDRŽBA A ČIŠTĚNÍ	13
TABULKA ŘEŠENÍ PROBLÉMŮ	15
TECHNICKÉ ÚDAJE	16
POKYNY A INFORMACE O NAKLÁDÁNÍ S POUŽITÝM OBALEM	16
LIKVIDACE POUŽITÝCH BATERIÍ	16
LIKVIDACE POUŽITÝCH ELEKTRICKÝCH A ELEKTRONICKÝCH ZAŘÍZENÍ	16

DŮLEŽITÉ BEZPEČNOSTNÍ POKYNY

Tento robotický vysavač mohou používat děti ve věku 8 let a starší a osoby se sníženými fyzickými, smyslovými nebo mentálními schopnostmi nebo s nedostatkem zkušeností a znalostí, pokud jsou pod dozorem nebo byly poučeny o používání tohoto robotického vysavače bezpečným způsobem a rozumí případným nebezpečím. Děti si s vysavačem nesmějí hrát. Čištění smějí provádět děti starší 8 let a musí být pod dozorem. Robotický vysavač včetně síťového adaptéru udržujte mimo dosah dětí mladších 8 let.

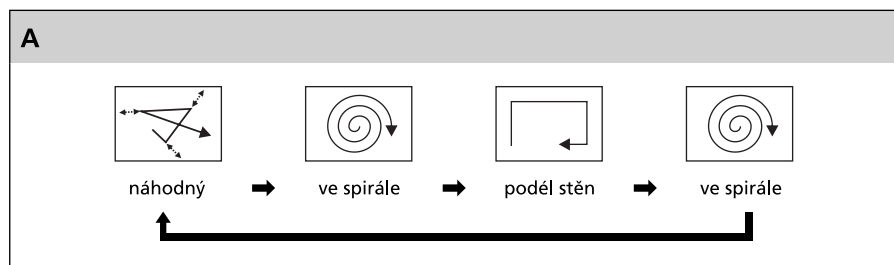
DŮLEŽITÉ BEZPEČNOSTNÍ POKYNY ČTĚTE POZORNĚ A USCHOVEJTE JE PRO BUDOUCÍ POUŽITÍ.

- Tento robotický vysavač je určen pro použití v domácnostech, kancelářích a podobných prostorech. Nepoužívejte jej v místnostech s vysokou vlhkostí, jako např. v prádelnách nebo koupelnách, v průmyslovém prostředí nebo venku.
- Robotický vysavač nevystavujte přímému slunečnímu záření a neumísťujte jej do blízkosti otevřeného ohně nebo přístrojů, které jsou zdrojem tepla.
- Robotický vysavač používejte pouze s originálním příslušenstvím výrobce.
- Před připojením adaptéru k síťové zásuvce se ujistěte, že se shoduje vstupní napětí uvedené na typovém štítku s elektrickým napětím zásuvky.
- Abyste zabránili případnému úrazu elektrickým proudem, nepostříkujte robotický vysavač nebo jeho síťový adaptér vodou ani jej neponořujte do vody nebo jiné tekutiny.
- Před použitím robotického vysavače se ujistěte, že v nádobě na prach je řádně instalován prachový filtr.
- Před uvedením robotického vysavače do provozu se ujistěte, že jsou vstupní dveře do vašeho bytu nebo domu zavřené. Odstraňte z podlahových ploch oblečení, papír, hračky, síťové nebo prodlužovací kabely a jiné předměty, které by mohl vysavač nasát nebo zachytit. Záclony a závěsy, které sahají až na zem, zdvihněte, aby nedošlo k jejich zachycení do vysavače.
- Na robotický vysavač neodkládejte žádné předměty ani na něj nestoupejte nebo nesedějte.
- Pokud je robotický vysavač v provozu, dávejte pozor na děti a domácí zvířata.
- Dbejte na to, aby při provozu robotického vysavače nebyly zakryty otvory pro výstup vzduchu nebo aby nebyl blokován sací otvor. Jinak může dojít k poškození vysavače.
- Robotický vysavač nepoužívejte k vysávání:
 - doutnajících cigaret, hořících nebo hořlavých předmětů, zápalek nebo popele;
 - vody a jiných tekutin;
 - ostrých předmětů, jako např. střepeň, jehel, špendlíků apod.;
 - mouky, omítky a jiných stavebních materiálů;
 - větších kusů papíru nebo plastových sáčků, které mohou snadno zablockovat sací otvor.
- Před každým čištěním odpojte robotický vysavač od zásuvky el. napětí a hlavní vypínač přepněte do polohy vypnuto (0).
- K dobíjení baterií používejte výhradně síťový adaptér dodávaný s tímto robotickým vysavačem.
- Dbejte na to, aby se napájecí kabel síťového adaptéru nedotýkal horkého povrchu.
- Síťový adaptér s poškozenou vidlicí nebo s poškozeným napájecím kabelem je zakázáno používat. Pro výměnu adaptéru kontaktujte autorizované servisní středisko.
- Pokud nebudete robotický vysavač dlouhou dobu používat, vyjměte z něj dobíjecí baterie. Před vyjmutím baterií se ujistěte, že je vysavač odpojen od zásuvky el. napětí a že je hlavní vypínač v poloze vypnuto (0).
- Nepoužívejte robotický vysavač, nefunguje-li správně, jestliže byl poškozen nebo ponořen do vody. Abyste se vyvarovali nebezpečí úrazu elektrickým proudem, neopravujte vysavač sami ani ho nijak neupravujte. Veškeré opravy svěřte autorizovanému servisnímu středisku. Zásahem do vysavače během platnosti záruky se vystavujete riziku ztráty záručních plnění.

ZÁKLADNÍ CHARAKTERISTIKA ROBOTICKÉHO VYSAVAČE

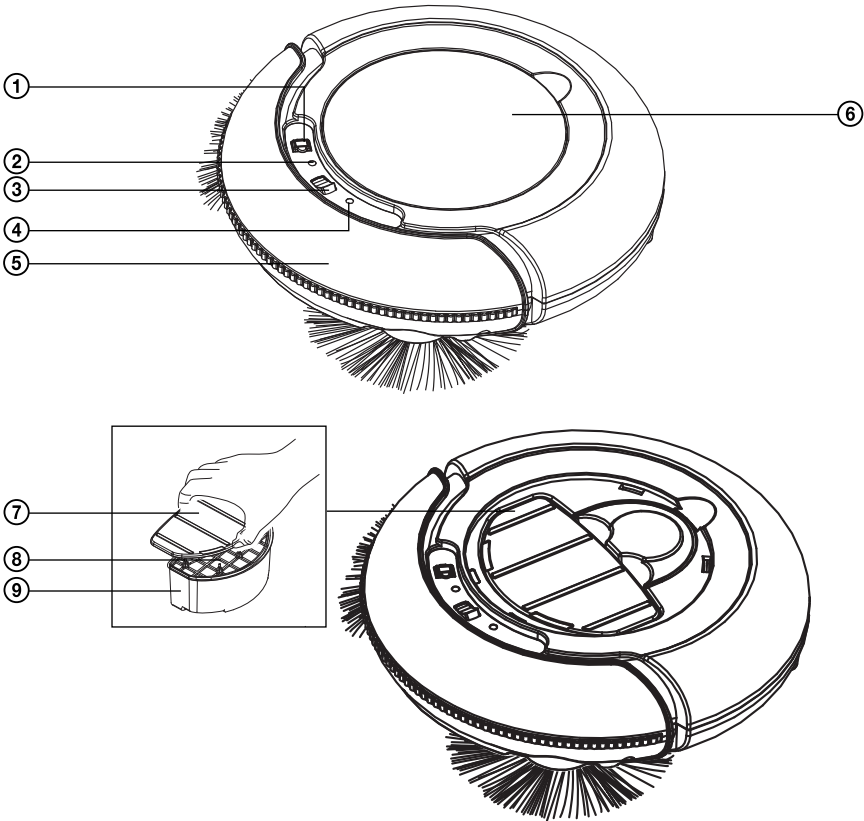
- Robotický vysavač SVC 7020 je určen pro vysávání dřevěných, laminátových nebo vinylových podlah, podlahových krytin z PVC, dlažby apod.
- Robotický vysavač lze bezpečně provozovat i v místnostech, kde se nacházejí schody, neboť je vybaven vestavěnými senzory, které zamezují pádu vysavače ze schodů.
- Robotický vysavač kombinuje při svém provozu 3 různé režimy automatických pohybů. Tím je zajištěn kvalitní úklid celé podlahové plochy.

Cyklus automatických pohybů robotického vysavače



- Odpružený nárazník umožňuje tlumené dojetí vysavače až k překážce a efektivní úklid kolem ní.
- Pro ještě dokonalejší úklid je robotický vysavač vybaven:
 - postranními rotačními kartáči pro vymetání nečistot z ploch podél stěn a z rohů do nádoby na prach;
 - prachovkou na stírání nečistot z podlahy.

POPIS ROBOTICKÉHO VYSAVAČE

B


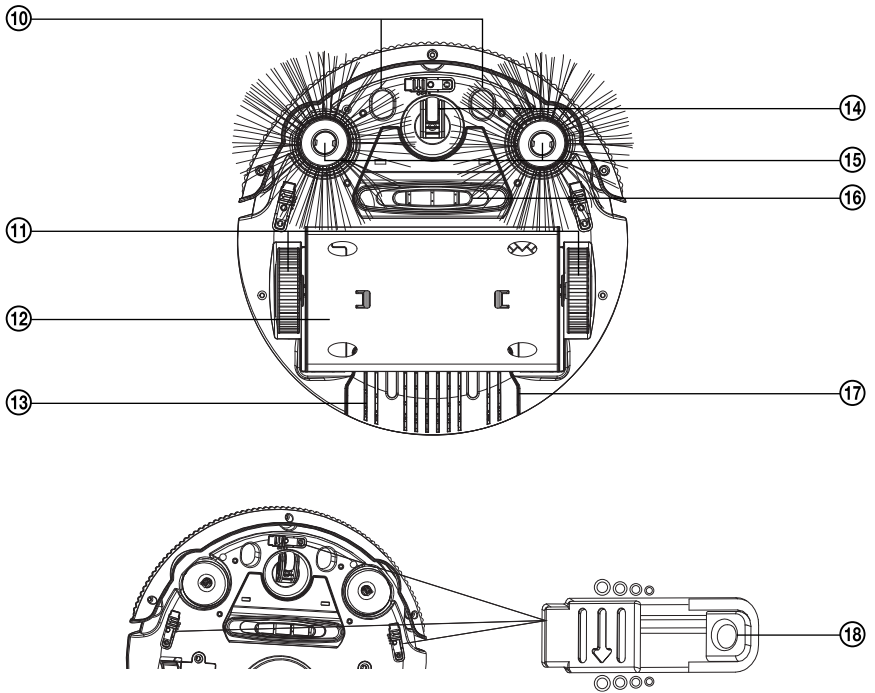
- | | |
|--|------------------------------|
| ① Zdíčka pro připojení síťového adaptéru | ⑥ Odnímatelný horní kryt |
| ② Zelený LED indikátor dobíjení baterií | ⑦ Víko nádoby na prach |
| ③ Hlavní vypínač (I – zapnuto / 0 – vypnuto) | ⑧ Vyjímatelný prachový filtr |
| ④ Červený LED indikátor vybitých baterií | ⑨ Nádoba na prach |
| ⑤ Odpružený nárazník | |

Robotický vysavač

SVC 7020BK / SVC 7020VT

CZ

B

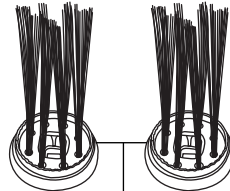
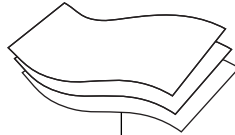
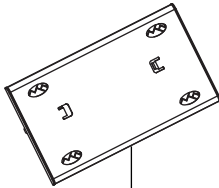
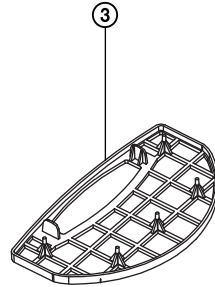
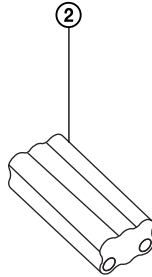
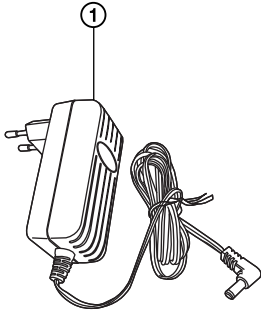


- | | | | |
|---|--|---|--|
| ⑩ | Otvory pro uchopení a přenášení vysavače | ⑲ | Postranní rotační kartáče |
| ⑪ | Levé a pravé kolečko | ⑳ | Sací otvor |
| ⑫ | Držák prachovky | ㉑ | Kryt prostoru pro uložení baterií |
| ⑬ | Ventilační otvory | ㉒ | Senzory zamezující pádu vysavače ze schodů |
| ⑭ | Přední otočné kolečko | | |

CZ-7

DODÁVANÉ PŘÍSLUŠENSTVÍ K ROBOTICKÉMU VYSAVAČI

C



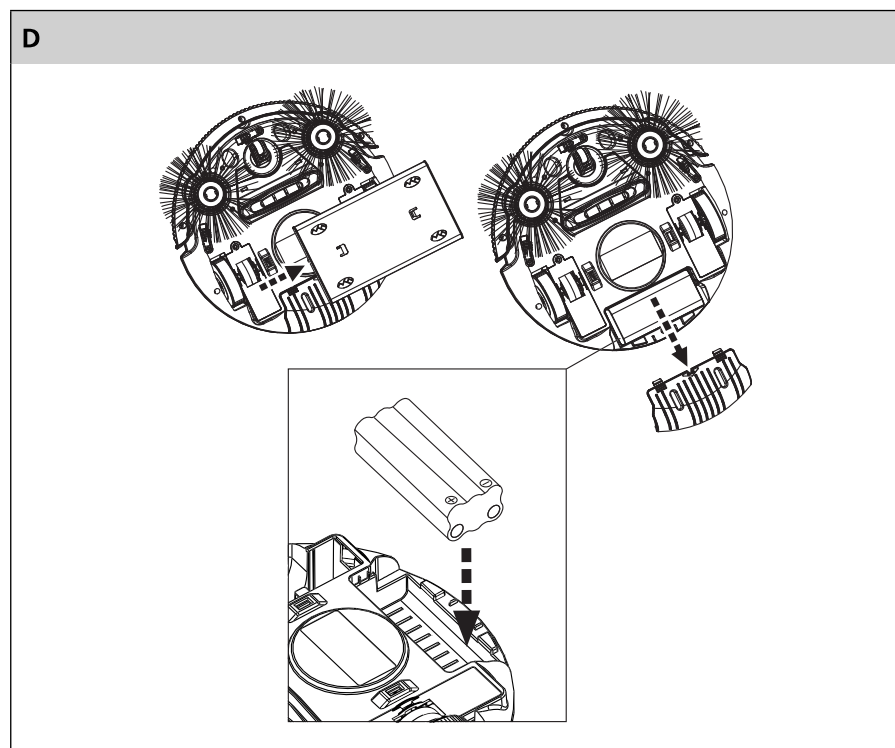
- ① Síťový adaptér
- ② Dobíjecí baterie
- ③ Prachový filtr

- ④ Držák na prachovku
- ⑤ Prachovka (3 ks)
- ⑥ Rotační kartáče (2 ks)

INSTALACE A DOBÍJENÍ BATERIÍ

Instalace baterií

1. Ujistěte se, že hlavní vypínač B③ je v poloze vypnuto (0).
2. Sejměte držák prachovky B②.
3. Vysuňte kryt prostoru pro uložení baterií B⑦.
4. Do prostoru vložte dobíjecí baterie C② a kryt B⑦ uzavřete.

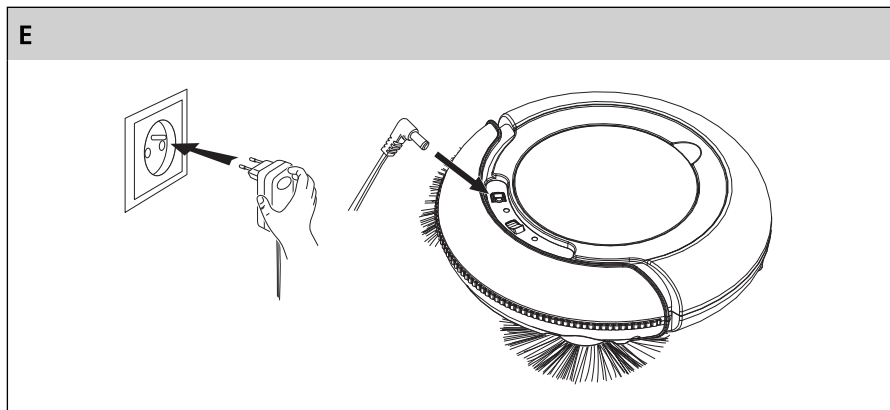


Poznámka:

Při vkládání baterií dbejte na správnou polaritu vyznačenou v prostoru pro uložení baterií.

Dobíjení baterií

1. Před dobíjením baterií se ujistěte, že hlavní vypínač B③ je v poloze vypnuto (0) a že baterie jsou řádně instalovány ve vysavači.
2. Připojte koncovku síťového adaptéru ke zdiřce B① ve vysavači a vidlici síťového adaptéru připojte k zásuvce el. napětí.



3. V průběhu dobíjení bliká zelená LED kontrolka B②. Když jsou baterie plně dobité, zelená LED kontrolka B② trvale svítí.



Poznámka:

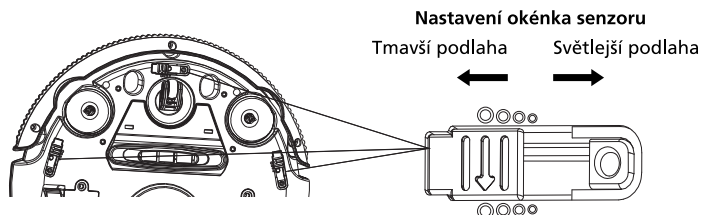
K zajištění optimálního výkonu dobíjecích baterií a prodloužení jejich životnosti doporučujeme nechat baterie vždy plně dobít. Dobíjení baterií trvá 4 hodiny a poté je automaticky ukončeno.

Pokud zapomenete robotický vysavač vypnout před dobíjením baterií, po dobití baterií ho nejprve vypněte a teprve poté znovu zapněte. Jinak nebude možné uvést vysavač do provozu.

NASTAVENÍ SENZORŮ PRO ZAMEZENÍ PÁDU ROBOTICKÉHO VYSAVAČE ZE SCHODŮ

1. Ujistěte se, že je vysavač vypnutý a odpojený od zásuvky el. napětí.
2. Na spodní straně robotického vysavače se nacházejí tři senzory, které zamezují pádu vysavače např. ze schodů. Před použitím robotického vysavače v místnosti, kde by mohl spadnout ze schodů, nastavte všechny tři senzory dle následujících pokynů:
 - Tmavé podlahy mají horší schopnost odrazu světla. Před použitím vysavače na takové podlaze otevřete okénko senzoru B⑩ ve větším rozsahu.
 - Světlé podlahy mají lepší schopnost odrazu světla. Před použitím vysavače na takové podlaze otevřete okénko senzoru B⑩ jen částečně.
 - Všechny tři senzory nastavte stejným způsobem.

F



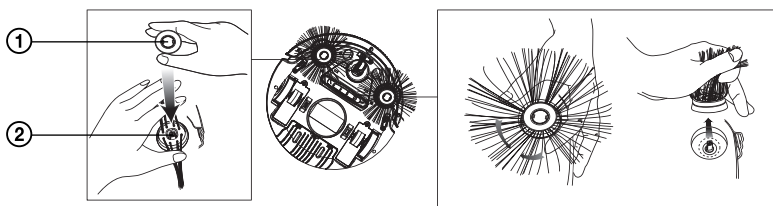
Upozornění:

Správné nastavení senzorů ověřte spuštěním robotického vysavače v místnosti, kde se nacházejí schody. V případě, že vysavač přejede kraj podlahy, zachyťte jej, aby nedošlo k jeho pádu ze schodů. Vysavač vypněte a nastavení senzorů upravte.

INSTALACE A SEJMUTÍ ROTAČNÍCH KARTÁČŮ

1. Ujistěte se, že je vysavač vypnutý a odpojený od zásuvky el. napětí.
2. Pro připevnění rotačního kartáče k vysavači sejměte upevňovací kryt kartáče G① z hřídele G②. Na hřídel G② nasadte kartáč B⑬ a k hřídeli jej upevněte krytem G①.
3. K sejmutí rotačního kartáče uchopte kartáč B⑬ za jeho štětiny a vytáhněte jej směrem nahoru. Po sejmutí kartáče nasadte upevňovací kryt G① zpět na hřídel G②.

G



- ① Upevňovací kryt kartáče
- ② Hřídel

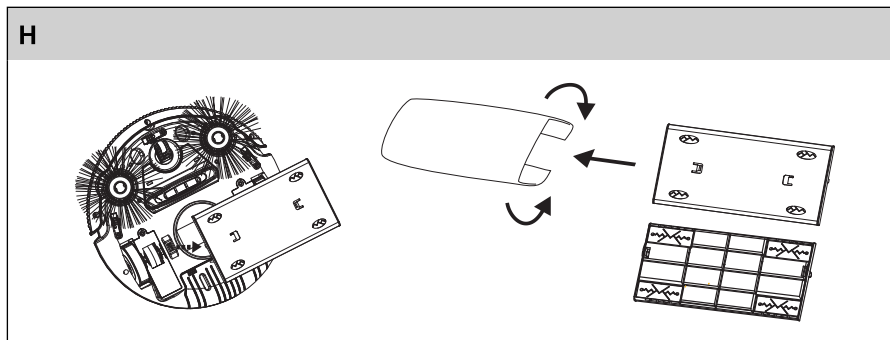


Upozornění:

Postranní rotační kartáče neinstalujte k vysavači, pokud jej budete používat v místnosti, kde se nachází koberec.

NASAZENÍ A POUŽITÍ PRACHOVKY

1. Uchopte držák prachovky B⑫ za okraj a sejměte jej ze spodní části vysavače.
2. Přehněte prachovku C⑤ a její okraje zasuňte do otvorů v držáku prachovky.
3. Držák prachovky B⑫ s nasazenou prachovkou C⑤ připevněte zpět ke spodní části robotického vysavače.

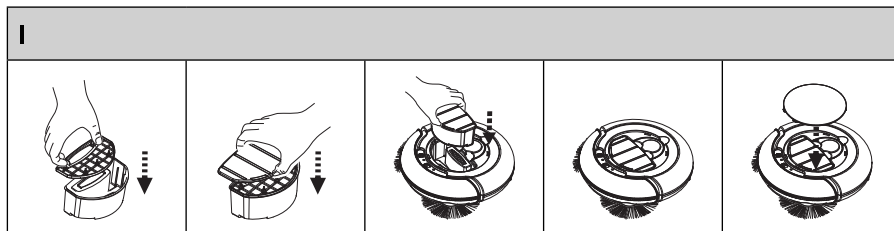


Upozornění:

Používejte pouze prachovku určenou pro tento robotický vysavač.
Nepoužívejte držák bez nasazené prachovky.
Prachovka není vhodná pro čištění koberců.

POUŽITÍ ROBOTICKÉHO VYSAVAČE

1. Před uvedením robotického vysavače do provozu se ujistěte, že je v něm řádně instalována nádoba na prach B⑨, B⑦ včetně prachového filtru B⑩.



2. Vysavač umístěte na podlahu na místo, kde je dostatek volného prostoru. Vysavač uvedte do provozu přepnutím hlavního vypínače B③ do polohy zapnuto (I).
3. Během provozu robotického vysavače střídavě blikají LED kontrolky B② a B④.
4. Pokud jsou baterie téměř vybité, provoz robotického vysavače se automaticky zastaví. Na ovládacím panelu se trvale rozsvítí červená LED kontrolka B④ a ozve se zvuková signalizace. Po úplném vybití baterií červená LED kontrolka B④ zhasne.

Robotický vysavač

SVC 7020BK / SVC 7020VT

CZ

5. Po ukončení provozu přepněte hlavní vypínač B③ do polohy vypnuto (0).
6. Po každém použití vyprázdníte nádobu na prach B⑨ dle pokynů uvedených v kapitole Údržba a čištění.



Upozornění:

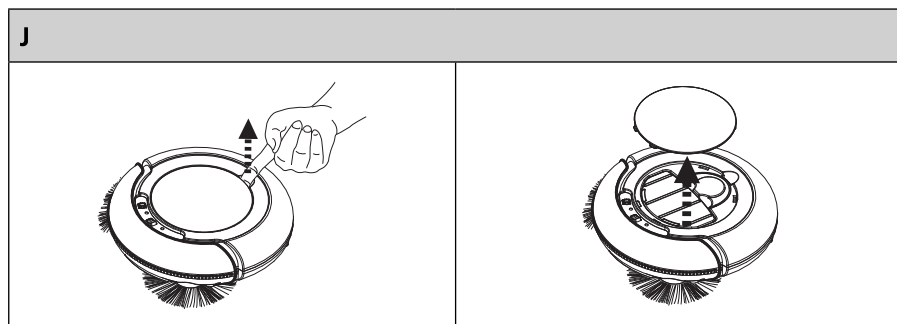
Tento robotický vysavač není určen pro vysávání kobereců.

ÚDRŽBA A ČIŠTĚNÍ

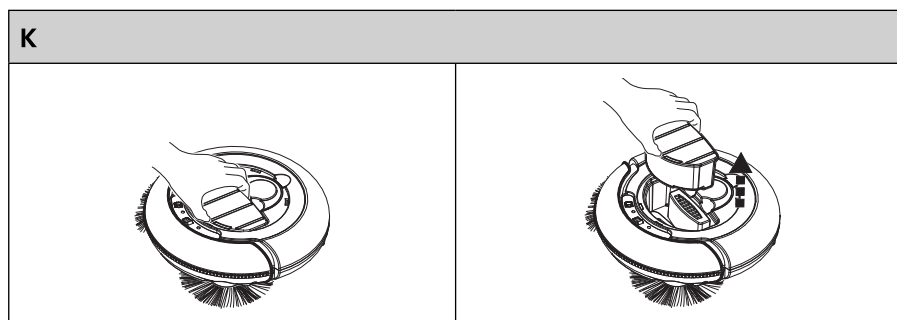
Před čištěním se ujistěte, že je vysavač vypnutý a odpojený od zdroje el. energie.

Čištění nádoby na prach

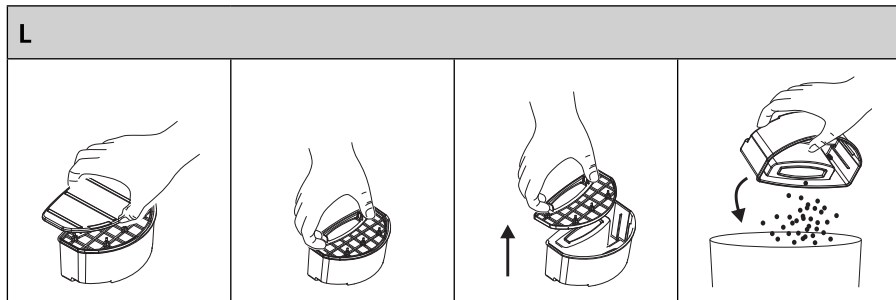
1. Nazdvihněte a sejměte horní kryt vysavače B⑥.



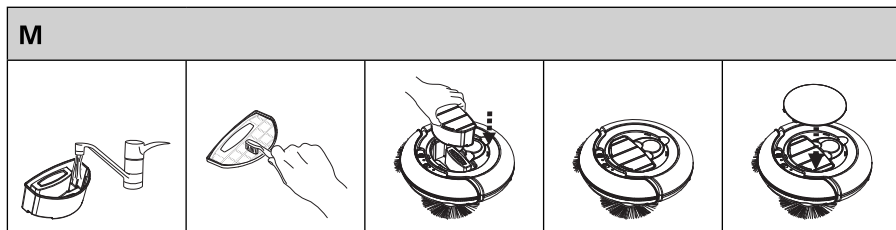
2. Vyměte nádobu na prach B⑨.



3. Sejměte víko nádoby na prach B⑦. Z nádoby B⑥ vyjměte prachový filtr B⑧ a obsah nádoby vyprázdněte.



4. Nádobu B⑥ omyjte pod čistou tekoucí vodou. Prachový filtr B⑧ vyčistěte měkkým kartáčkem. Pokud jste nádobu B⑥ omyli pod tekoucí vodou, řádně ji vysušte a teprve poté do ní vložte zpět prachový filtr B⑧. Uzavřete víko nádoby B⑦. Sestavenou nádobu na prach umístěte zpět do vysavače a přiklopte horní kryt B⑥.



Poznámka:

Nádobu není třeba omývat po každém použití.



Upozornění:

Než uvedete vysavač opět do provozu, ujistěte se, že je prachový filtr řádně instalován na svém místě. Jinak může dojít k poškození vysavače.

Nádobu nemyjte v myčce na nádobí.

Čištění sacího otvoru

- Při opakovaném použití se mohou okolo sacího otvoru B⑩ shromažďovat nečistoty a prach. To se může projevit sníženou efektivitou sání. Nečistoty a prach odstraňte ze sacího otvoru měkkým kartáčkem. Pro zajištění maximálního sacího výkonu čistěte sací otvor pravidelně.

Čištění rotačních kartáčů

1. Postranní rotační kartáče B[®] uchopte za jejich štětiny a sejměte tahem směrem od vysavače.
2. Z kartáčů odstraňte veškeré nečistoty. V případě nutnosti můžete kartáče omýt pod tekoucí vodou. Pokud došlo k deformaci štětin během provozu vysavače, namočte je do teplé vody, aby se obnovil jejich původní tvar.
3. Před připevněním k vysavači nechte kartáče oschnout. Připevnění kartáčů B[®] k vysavači proveďte dle instrukcí uvedených v kapitole Instalace a sejmutí rotačních kartáčů.
4. V průběhu používání rotačních kartáčů dochází k jejich opotřebení. Po určité době je třeba použité kartáče vyměnit za nové. Pro objednání nových kartáčů kontaktujte, prosím, svého prodejce nebo autorizované servisní středisko.

TABULKA ŘEŠENÍ PROBLÉMŮ

PROBLÉM	MOŽNÁ PŘÍČINA	ŘEŠENÍ
Svítil červená LED kontrolka.	Baterie jsou vybité. Vysavač je zdvihnut z podlahy.	Dobijte baterie. Vysavač umístěte zpět na podlahu.
Vysavač nelze spustit.	Ve vysavači nejsou správně instalovány dobíjecí baterie. Baterie jsou vybité.	Instalujte dobíjecí baterie dle instrukcí uvedených v kapitole Instalace a dobíjení baterií. Dobijte baterie dle instrukcí uvedených v kapitole Instalace a dobíjení baterií.
Po 4 hodinách dobíjení zelený LED indikátor stále bliká.	Dobíjení baterií je automaticky ukončeno po 4 hodinách. Pokud zelená LED kontrolka bliká i po 4 hodinách připojení vysavače k síťové zásuvce, je možné, že v průběhu dobíjení došlo k výpadku el. energie.	Vysavač je plně funkční a po odpojení od síťové zásuvky jej lze uvést do provozu.
Vysavač je v provozu, ale nevysává prach a nečistoty.	Nádoba na prach je plná. V nádobě na prach není řádně instalován prachový filtr.	Vyprázdněte nádobu na prach. Do nádoby řádně instalujte prachový filtr.
Vysavač se po uvedení do provozu pohybuje pouze směrem dozadu.	Vysavač byl umístěn na tmavou podlahu.	Nastavte senzory zamezující pádu vysavače dle pokynů uvedených v kapitole Nastavení senzorů pro zamezení pádu robotického vysavače ze schodů.
Rotační kartáče jsou deformované a nenametají nečistoty.	Kartáče jsou opotřebené.	Namočte je do teplé vody, aby se obnovil jejich původní tvar. Kontaktujte svého prodejce nebo autorizované servisní středisko pro objednání nových kartáčů.

TECHNICKÉ ÚDAJE

Adaptér:

Vstup 100–240 V~, 50/60 Hz	Výstup 19 V $\overline{\text{---}}$, 600 mA
Dobíjecí baterie	NiMH/800 mAh/14,4 V
Maximální doba provozu při plném dobití baterií	60 min.
Maximální příkon	25 W
Sací výkon	7,5 W
Kapacita nádoby na prach	180 ml
Hlučnost	55 dB(A)

Deklarovaná hodnota emise hluku tohoto spotřebiče je 55 dB(A), což představuje hladinu A akustické-
ho výkonu vzhledem k referenčnímu akustickému výkonu 1 pW.

Změny textu a technických specifikací vyhrazeny.

POKYNY A INFORMACE O NAKLÁDÁNÍ S POUŽITÝM OBALEM

Použitý obalový materiál odložte na místo určené obcí k ukládání odpadu.

LIKVIDACE POUŽITÝCH BATERIÍ

Baterie obsahují látky škodlivé pro životní prostředí, a proto nepatří do běžného domovního odpadu. Baterie odevzdejte na příslušném sběrném místě, které zajistí jejich ekologickou likvidaci. Kontakt na nejbližší sběrné místo si vyžádejte u obecního úřadu nebo u svého prodejce.

LIKVIDACE POUŽITÝCH ELEKTRICKÝCH A ELEKTRONICKÝCH ZAŘÍZENÍ



Tento symbol na produktech anebo v průvodních dokumentech znamená, že použité elektrické a elektronické výrobky nesmí být přidány do běžného komunálního odpadu. Ke správné likvidaci, obnově a recyklaci předejte tyto výrobky na určená sběrná místa. Alternativně v některých zemích Evropské unie nebo jiných evropských zemích můžete vrátit své výrobky místnímu prodejci při koupi ekvivalentního nového produktu. Správnou likvidací tohoto produktu pomůžete zachovat cenné přírodní zdroje a napomáháte prevenci potenciálních negativních dopadů na životní prostředí a lidské zdraví, což by mohly být důsledky nesprávné likvidace odpadů. Další podrobnosti si vyžádejte od místního úřadu nebo nejbližšího sběrného místa. Při nesprávné likvidaci tohoto druhu odpadu mohou být v souladu s národními předpisy uděleny pokuty.

Pro podnikové subjekty v zemích Evropské unie

Chcete-li likvidovat elektrická a elektronická zařízení, vyžádejte si potřebné informace od svého prodejce nebo dodavatele.

Likvidace v ostatních zemích mimo Evropskou unii

Tento symbol je platný v Evropské unii. Chcete-li tento výrobek zlikvidovat, vyžádejte si potřebné informace o správném způsobu likvidace od místních úřadů nebo od svého prodejce.



Tento výrobek splňuje veškeré základní požadavky směrnice EU, které se na něj vztahují.